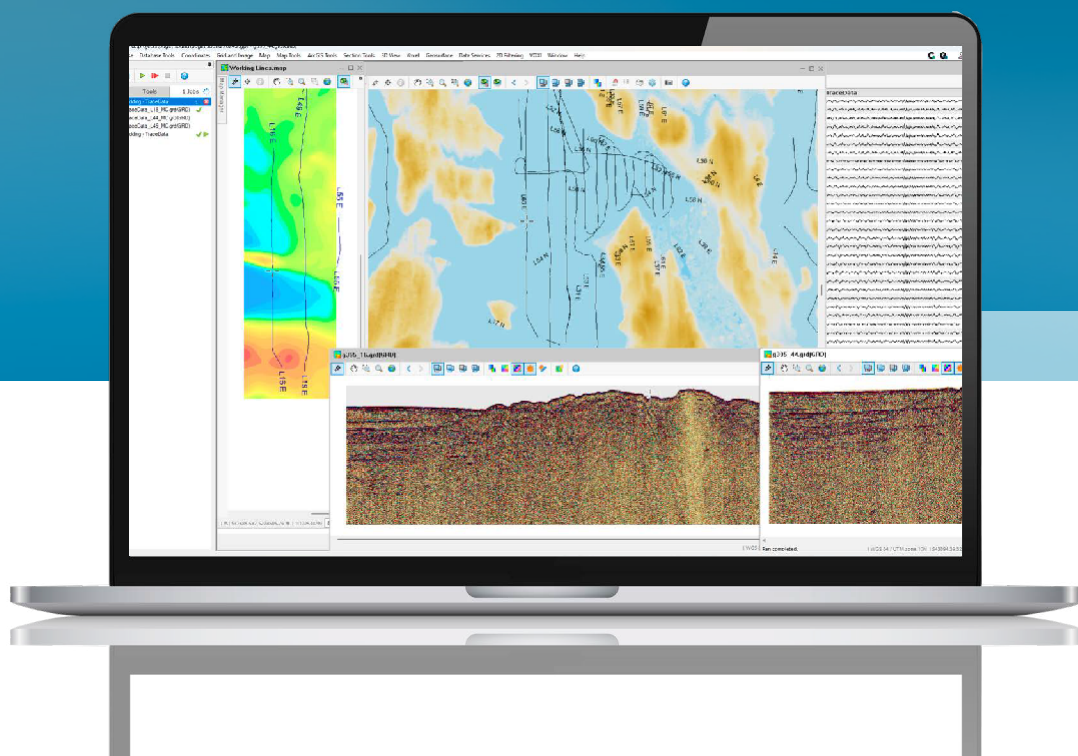


# Nova versão



## Notas sobre lançamentos

Temos o prazer de apresentar a versão mais recente do Oasis montaj, repleta de recursos pedidos pelos usuários e melhorias na eficiência. Esta atualização apresenta mais recursos para multitarefa, melhores funções de importação e melhoria no alinhamento com o ArcGIS Pro, atendendo aos pedidos dos clientes e aprimorando os recursos de que precisam.

Atualize para o Oasis montaj 2024.2 para continuar trabalhando durante a geração de malhas de seção e a filtragem de malhas em segundo plano. Passe menos tempo alinhando e ajustando manualmente os dados fiduciais e as informações do sistema de coordenadas ao importar dados. Visualize os dados do GIS da mesma forma que no ArcGIS Pro e abra e feche com rapidez os gerenciadores de mapas para liberar um espaço de trabalho valioso. Esta versão foi desenvolvida para facilitar os fluxos de trabalho e aumentar a produtividade.



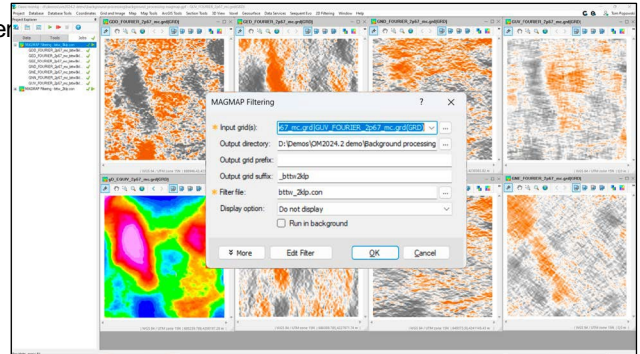
## Sumário

Recursos novos e melhorados no Oasis montaj 2024.2	2
Executar filtragem FFT em 2D em segundo plano	2
Executar geração de malhas de seção em segundo plano	2
Importar arquivos LYRX em 2D	2
Gerenciar gerenciadores de mapas	3
Suporte a fiduciais originais na importação	3
Tratamento de arquivos ASEG-GDF2	3
Correções de bugs	4
Oasis montaj 2024.2	4
Target 2024.2	5
Geosoft Viewer 2024.2	6
DAP Server 2024.2	6

# Recursos novos e aprimorados do Oasis montaj 2024.2

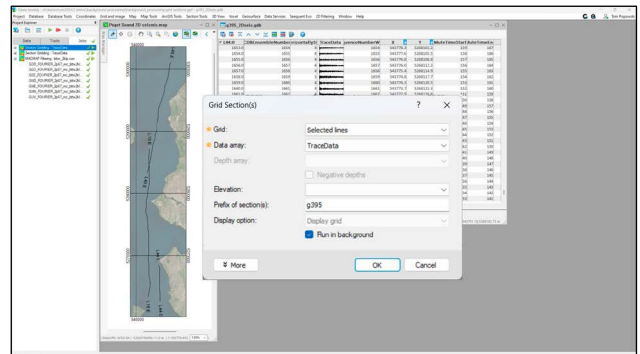
## Execução de filtragem para FFT em 2D em segundo plano

Processe a filtragem para FFT (transformação rápida de Fourier) em segundo plano e continue trabalhando sem esperar.



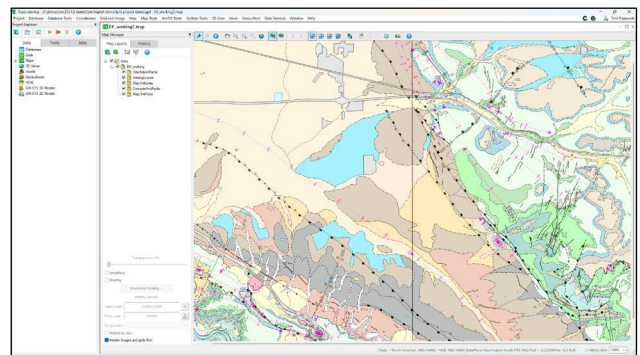
## Execução de geração de malhas de seção em segundo plano

Realize a geração de malhas de seção em segundo plano e gerencie facilmente as malhas resultantes no **Project Explorer** (Explorador de projetos).



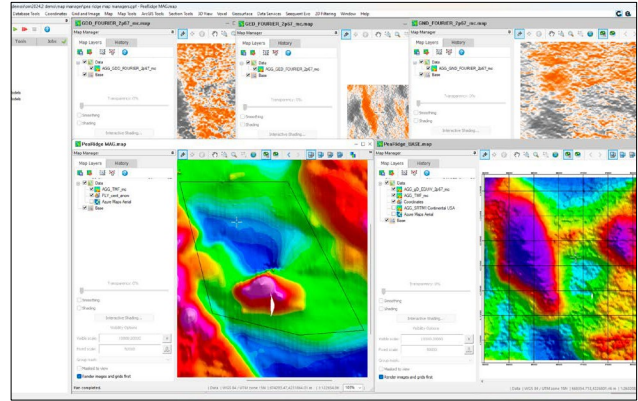
## Importação de arquivos LYRX em 2D

Importe arquivos LYRX em 2D do ArcPro para o Oasis montaj, visualizando os dados do GIS à medida que aparecerem no ArcGIS Pro para que os dados espaciais sejam representados com precisão e facilmente interpretados em ambas as plataformas.



## Gerenciamento de gerenciadores de mapas

Abra e fixe ou feche os painéis do **Map Manager** (Gerenciador de mapas) e maximize o espaço de trabalho com eficiência ao trabalhar com vários mapas de seções transversais com os novos comandos GX. Uma nova configuração avançada controla o comportamento padrão do Map Manager (Gerenciador de mapas) quando um mapa é criado.



## Suporte a fiduciais originais na importação

Colete o campo fiducial e defina-o como fiducial do banco de dados ao importar arquivos ASCII e ASEG-GDF2, mantendo os marcadores de tempo e a estrutura temporal originais e eliminando a necessidade de ajustes manuais ou de refiducialização. Outra opção é atribuir um canal de banco de dados existente como fiducial do banco de dados.

Import ASCII	L320:0	X	Y	fiducial
	0.0	337042.88	6632058.5	908
	1.0	337076.34	6632080.5	909
	2.0	337262.22	6631724.0	910
	3.0			
	4.0			
	5.0			
	6.0			
	7.0			
	8.0			
	9.0			
	10.0			
	11.0	337563.34	6631921.5	919
	12.0	337596.78	6631943.5	920
	13.0	337630.25	6631965.5	921

Assign Fiducial from Channel ?

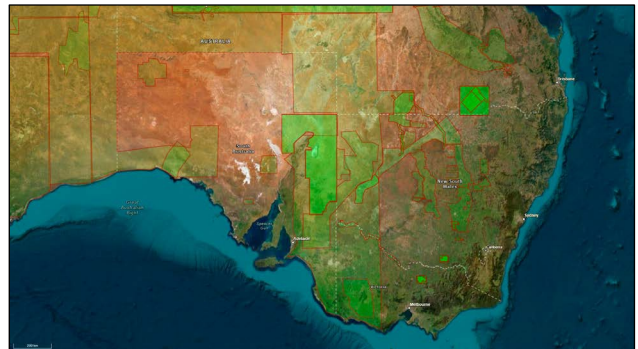
Fiducial channel: fiducial

Lines to refid: Selected lines

OK Cancel

## Tratamento de arquivos ASEG-GDF2

Considere as variações na estrutura de dados e colete as informações do sistema de coordenadas na importação de arquivos ASEG-GDF2, reduzindo a necessidade de ajustes manuais.



# Correções de bugs

## Oasis montaj 2024.2

Os problemas a seguir foram corrigidos no Oasis montaj **2024.2**:

### Geral

CN: N/A	<b>Create a Noise Channel</b> (Criar um canal de ruído) (Database Tools (Ferramentas para bancos de dados) > <b>Filters</b> (Filtros)) não adiciona mais dados fictícios além dos limites de dados ao final da linha em todos os canais.
CN: N/A (Malha e imagem) > <b>Filters</b> (Filtros).	A ferramenta <b>Tilt Derivative</b> (Derivada de inclinação) agora está disponível no menu <b>Grid and Image</b>
CN: N/A	O erro <b>Run failed because Failure in the "ColourBar" GX.NET Form (Index and length must refer to a location within the string. Parameter name: length)</b> (A execução falhou devido a uma falha no formulário GX.NET "ColourBar" (o índice e o comprimento devem referir-se a uma localização dentro da string. Nome do parâmetro: comprimento)) não ocorre mais ao se usar a ferramenta <b>Colour Legend Bar</b> (Barra de legendas coloridas) em camadas específicas de dados do mapa.
CN: 00150582	A exportação de um mapa com um valor elevado de DPI (definido na seção <b>Image Raster Resolution</b> (Resolução de imagem raster)) preserva as zonas de cores (a exibição de cores) no arquivo de dados de saída de imagem.
CN: 00184046 Maps aos mapas.	Foram resolvidos os problemas de renderização de blocos ao adicionar imagens aéreas do Azure
CN: 00187073	Ao extrair seções de um voxel usando um banco de dados, as malhas de dados de saída agora são cortadas para eliminar localizações além das extremidades do modelo de voxel.
CN: 00197274	Ao importar ou exportar em formato de arquivo GeoTIFF, as cores, a localização e a orientação são preservadas para dados raster, inclusive malhas de planos orientados e de seção.
CN: 00204983	<b>Export Multiple Maps</b> (Exportar vários mapas) funciona conforme o esperado para o formato PDF; cada mapa selecionado é exportado em um documento PDF separado.
CN: 00205235	Ao extrair seções de um voxel usando um banco de dados com linhas que se estendem além das dimensões do voxel, a criação de seções se encerra nos limites do voxel, e as malhas de dados de saída não são mais esticadas até a extensão total das linhas.
CN: 00211370	O erro <b>SetFidIncr_VA: Invalid Fiducial Increment</b> (SetFidIncr_VA: incremento fiducial inválido) não ocorre mais ao mesclar dois bancos de dados que contenham canais totalmente preenchidos com valores fictícios.
CN: 00211471	O erro <b>The ... file is corrupted at ... Attempt to read the IPJ object block 5 but found the block 4 instead</b> (O arquivo ... está corrompido em ... Houve tentativa de ler o bloco 5 do objeto IPJ, mas em vez disso foi encontrado o bloco 4) não ocorre mais ao abrir versões mais antigas (por exemplo, 9.3.3) de arquivos de malhas e mapas.
CN: 00212790	Na caixa de diálogo de distribuição de cores (aberta em <b>Colour Tool</b> (Ferramenta para cores)) de uma camada de dados do mapa, o intervalo de contorno não fica mais em cinza para as transformações linear e log-linear.
CN: 00217734 mapas de plano em 2D.	Os arquivos de camada do ArcGIS Pro (.lyrx) agora podem ser importados para o Oasis montaj em

### Extensão 2D Filtering

CN: 00147203	A aplicação de um filtro de pseudogravidade a uma malha não gera mais o erro <b>Image is empty, cannot calculate statistics for colour zoning</b> (A imagem está vazia, não é possível calcular estatísticas para zoneamento de cores).
--------------	---

### Extensão Induced Polarization & Resistivity

CN: 00152937	A importação de um arquivo GDD do Instrumentation (caixa de diálogo Import IP Data (Importar dados de polarização induzida)) não gera mais o erro: <b>Error importing Instrumentation GDD file *.gdd. The file does not appear to be a valid GDD file.</b>
--------------	--

**Expected ' Version PPC:' on the first or third line.** (Erro ao importar arquivo GDD do Instrumentation" \*.gdd. O arquivo não parece ser um arquivo GDD válido. Esperava-se "Version PPC: (Versão PPC:)" na primeira ou terceira linha).

---

CN: 00201163

A ferramenta **Identify Reversed Polarity** (Identificar polaridade invertida) troca corretamente as coordenadas dos dois receptores ou altera o sinal da tensão para as leituras de polaridade invertida identificadas.

#### Extensão UAV Merge Sorties

---

CN: 00215850

Em **Identify Original Subarea Lines** (Identificar linhas de subárea originais), as linhas contínuas em que o drone retorna ao local de partida agora são identificadas corretamente, com apenas os segmentos de linha de e para a estação sendo removidos.

#### VOXI

---

CN: 00075224

O **Mask channel** (Canal de máscara) agora é tratado corretamente nas inversões de condutividade e capacidade de carga da DCIP.

---

# Target 2024.2

Os problemas a seguir foram corrigidos no Target **2024.2**:

## Geral

CN: N/A	<b>Create a Noise Channel</b> (Criar um canal de ruído) ( <b>Database Tools</b> (Ferramentas para bancos de dados) > <b>Filters</b> (Filtros)) não adiciona mais dados fictícios além dos limites de dados ao final da linha em todos os canais.
CN: N/A (Malha e imagem)	A ferramenta <b>Tilt Derivative</b> (Derivada de inclinação) agora está disponível no menu <b>Grid and Image</b> (Malha e imagem) > <b>Filters</b> (Filtros).
CN: N/A	O erro <b>Run failed because Failure in the "ColourBar" GX.NET Form (Index and length must refer to a location within the string. Parameter name: length)</b> (A execução falhou devido a uma falha no formulário GX.NET "ColourBar" (o índice e o comprimento devem referir-se a uma localização dentro da string. Nome do parâmetro: comprimento)) não ocorre mais ao se usar a ferramenta <b>Colour Legend Bar</b> (Barra de legendas coloridas) em camadas específicas de dados do mapa.
CN: 00150582	A exportação de um mapa com um valor elevado de DPI (definido na seção <b>Image Raster Resolution</b> (Resolução de imagem raster)) preserva as zonas de cores (a exibição de cores) no arquivo de dados de saída de imagem.
CN: 00184046 Maps aos mapas.	Foram resolvidos os problemas de renderização de blocos ao adicionar imagens aéreas do Azure
CN: 00187073	Ao extrair seções de um voxel usando um banco de dados, as malhas de dados de saída agora são cortadas para eliminar localizações além das extremidades do modelo de voxel.
CN: 00197274	Ao importar ou exportar em formato de arquivo GeoTIFF, as cores, a localização e a orientação são preservadas para dados raster, inclusive malhas de planos orientados e de seção.
CN: 00204983	<b>Export Multiple Maps</b> (Exportar vários mapas) funciona conforme o esperado para o formato PDF; cada mapa selecionado é exportado em um documento PDF separado.
CN: 00205235	Ao extrair seções de um voxel usando um banco de dados com linhas que se estendem além das dimensões do voxel, a criação de seções se encerra nos limites do voxel, e as malhas de dados de saída não são mais esticadas até a extensão total das linhas.
CN: 00211370	O erro <b>SetFidIncr_VA: Invalid Fiducial Increment</b> (SetFidIncr_VA: incremento fiducial inválido) não ocorre mais ao mesclar dois bancos de dados que contenham canais totalmente preenchidos com valores fictícios.
CN: 00211471	O erro <b>The ... file is corrupted at ... Attempt to read the IPJ object block 5 but found the block 4 instead</b> (O arquivo ... está corrompido em ... Houve tentativa de ler o bloco 5 do objeto IPJ, mas em vez disso foi encontrado o bloco 4) não ocorre mais ao abrir versões mais antigas (por exemplo, 9.3.3) de arquivos de malhas e mapas.
CN: 00212790	Na caixa de diálogo de distribuição de cores (aberta em <b>Colour Tool</b> (Ferramenta para cores)) de uma camada de dados do mapa, o intervalo de contorno não fica mais em cinza para as transformações linear e log-linear.
CN: 00217734 mapas de plano em 2D.	Os arquivos de camada do ArcGIS Pro (.lyrx) agora podem ser importados para o Oasis montaj em



## Geosoft Viewer 2024.2

Os problemas a seguir foram corrigidos no Geosoft Viewer **2024.2**:

### Geral

CN: 00150582	A exportação de um mapa com um valor elevado de DPI (definido na seção <b>Image Raster Resolution</b> (Resolução de imagem raster)) preserva as zonas de cores (a exibição de cores) no arquivo de dados de saída de imagem.
CN: 00197274	Ao importar ou exportar em formato de arquivo GeoTIFF, as cores, a localização e a orientação são preservadas para dados raster, inclusive malhas de planos orientados e de seção.
CN: 00204983	<b>Export Multiple Maps</b> (Exportar vários mapas) funciona conforme o esperado para o formato PDF; cada mapa selecionado é exportado em um documento PDF separado.
CN: 00211471	O erro <b>The ... file is corrupted at ... Attempt to read the IPJ object block 5 but found the block 4 instead</b> (O arquivo ... está corrompido em ... Houve tentativa de ler o bloco 5 do objeto IPJ, mas em vez disso foi encontrado o bloco 4) não ocorre mais ao abrir versões mais antigas (por exemplo, 9.3.3) de arquivos de malhas e mapas.
CN: 00212790	Na caixa de diálogo de distribuição de cores (aberta em <b>Colour Tool</b> (Ferramenta para cores)) de uma camada de dados do mapa, o intervalo de contorno não fica mais em cinza para as transformações linear e log-linear.
CN: 00217734	Os arquivos de camada do ArcGIS Pro (.lyrx) agora podem ser importados para o Geosoft Viewer em mapas de plano em 2D.

## DAP Server 2024.2

Os problemas a seguir foram corrigidos no DAP Server **2024.2**:

### DAP Administrator/DAP Server Enterprise

CN: N/A	No GDP (portal do serviço de dados geocientíficos do Geosoft), a ferramenta <b>Identify</b> (Identificar) identifica e exibe corretamente as propriedades da camada selecionada.
CN: N/A	Os pacotes de arquivos LYR agora são enviados com êxito do MetaData Editor (MDE) para a pasta de entrada do DAP; o erro relacionado à inicialização da licença Esri não ocorre mais.
CN: N/A	No portal do serviço de dados geocientíficos do Geosoft, as camadas WMS agora são exportadas com êxito como imagens raster GeoTIFF.